



Вопросы

Всероссийской акции «Большой этнографический диктант - 2018»

- 1. «Мы, многонациональный народ Российской Федерации, соединенные общей судьбой на своей земле...» - какой государственный документ начинается этими словами?**

 - А. Декларация о государственном суверенитете РСФСР
 - Б. Конституция Российской Федерации
 - В. Федеральный закон «О гарантиях прав коренных малочисленных народов Российской Федерации»
 - Г. Федеральный закон «О национально-культурной автономии»
- 2. Из какого государственного источника официально известно о численности национальностей и языков в Российской Федерации?**

 - А. Сведения из государственных налоговых органов
 - Б. Паспортный учет граждан и регистрация по месту жительства
 - В. Государственная перепись населения
 - Г. Сведения Российской академии наук
- 3. Что из перечисленного ниже соответствует целям государственной национальной политики России?**

 - А. Все народы России сохраняют свою самобытность и образуют российскую гражданскую нацию
 - Б. Гражданская идентичность приводит к исчезновению народов России
 - В. Сохранение культуры и самобытности предусматривается только для отдельных народов России
 - Г. Решение первоочередных задач российской экономики
- 4. Россия является федеративным государством и состоит из равноправных субъектов - республик, краёв, областей, городов федерального значения, автономной области, автономных округов. Какое количество республик в составе Российской Федерации?**

 - А. 7
 - Б. 21
 - В. 22
 - Г. 28
- 5. Согласно действующему закону, коренными малочисленными народами Севера, Сибири и Дальнего Востока России признаются этнические общности небольшой численности. Какая это численность?**

 - А. Одна тысяча человек
 - Б. Десять тысяч человек
 - В. Пятьдесят тысяч человек
 - Г. Сто тысяч человек
- 6. Кто из всемирно известных исследователей внес особый вклад в этнографическое изучение народов Восточной Сибири?**

 - А. Федор Иванович Миллер (1705-1783), автор многих трудов, в том числе «О народах, издревле в России обитавших»
 - Б. Николай Николаевич Миклухо-Маклай (1846-1888), проводил пионерные исследования народов Юго-Восточной Азии, Австралии и Океании
 - В. Николай Николаевич Харузин (1865-1900), один из основателей российской этнографии, изучал саамов, финнов, хантов, манси
 - Г. Дмитрий Иванович Анучин (1843-1923), решил вопрос об истоке Волги
- 7. Старейшая мечеть в России, построенная в 733-734 гг., и внесенная в реестр мирового наследия ЮНЕСКО находится в городе:**

 - А. Болгар
 - Б. Астрахань
 - В. Дербент
 - Г. Казань
- 8. Какой из тюркских народов России называет себя в честь одного из золотоордынских ханов XIII века?**

 - А. Кумыки
 - Б. Ногайцы
 - В. Якуты
 - Г. Карачаевцы
- 9. На какой территории русский язык является государственным языком?**

 - А. Во всех субъектах Российской Федерации кроме автономных округов и республик
 - Б. Во всех субъектах Российской Федерации кроме республик
 - В. В тех субъектах Российской Федерации, где есть собственные законы о государственных языках
 - Г. На всей территории Российской Федерации без исключения
- 10. Ограничены ли законом права гражданина Российской Федерации, если гражданин не знает или недостаточно знает государственный язык?**

 - А. Знание государственного языка дает право голосовать на выборах кандидатов в органы государственной власти и местного самоуправления
 - Б. Знание государственного языка определяет основные политические, экономические, социальные и культурные права гражданина РФ

В. Основные политические, экономические, социальные и культурные права гражданина РФ не зависят от знания какого-либо языка

Г. Знание государственного языка определяет культурные права гражданина

11. Точно подсчитать число используемых в России языков затруднительно. Знание какого количества языков назвали граждане России по время переписи населения?

А. Около 50 языков

Б. До 100 языков

В. До 200 языков

Г. Свыше 200 языков

12. Что означает название русской куклы «Матрешка»?

А. Имя девушки, которая ярко красится и привлекает к себе внимание

Б. Многодетная мать-крестьянка с дородной фигурой

В. По названию деревни Матёра из повести Валентина Распутина

Г. По имени персонажа советского мультфильма

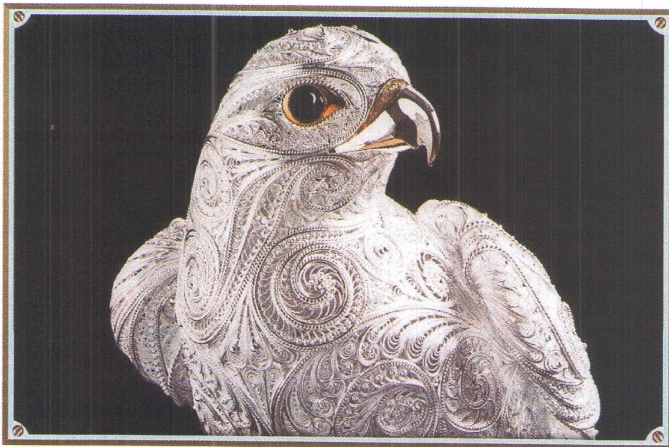
13. Как называется старинная ювелирная техника народных мастеров Костромской области, представляющая собой ажурный или проволочный узор в виде морозных рисунков?

А. Кольчужное плетение

Б. Зернь

В. Скать, филигрань

Г. Эмаль



14. Почему для марийцев рощи имеют особое значение?

А. Их воспел один из создателей марийских литературных языков

Б. Это места народных молений

В. Там находились столицы марийских княжеств

Г. Это музеи-заповедники народной архитектуры

15. Какой традиционный народный промысел Урала получил всеобщее признание и сохраняется до настоящего времени?

А. Камнерезно-гранильное производство

Б. Дымковская игрушка

В. Жостовская роспись

Г. Хохлома



16. В традиционной срубной избе ставят крышу «на самцах». Что это такое?

А. Широкие скаты крыши, похожие на крылья птиц

Б. Крыша с подпорками в виде фигур на манер античных статуй

В. Крыша без стропил

Г. Крыша, украшенная резьбой

17. Назовите населенный пункт, где находится известный центр чукотско-эскимосского косторезного промысла?

А. Комсомольск-на-Амуре

Б. Хабаровск

В. Уэлен

Г. Салехард

18. Существует русская поговорка «Первый блин комом». А на самом деле она звучала как «первый блин комам». Кто же были «комы», для которых весной пекли блины, чтобы задобрить?

А. Волки

Б. Медведи

В. Зайцы

Г. Лоси

19. Что такое «пель-нянь» или по-удмуртски хлебное ушко?

А. Плетень

Б. Плов

В. Пельмень

Г. Древние деньги населения Урала

20. Чем угощают (встречают) новобрачных у башкир и татар, чтобы жизнь молодой семьи была богатой и счастливой?

А. Хлеб и соль

Б. Чак-чак

В. Масло и мёд

Г. Эчпочмак

21. Протяженность этой великой сибирской реки составляет 4472 км.

Укажите название реки.

- А. Обь,
- Б. Енисей,
- В. Лена,
- Г. Амур.

22. Накануне какого праздника, который отмечается после зимнего солнцестояния, оленеводы Якутии обязательно совершали перекочевку и устанавливали стойбище на новом месте:

- А. Встреча Солнца,
- Б. Праздник кругового танца,
- В. Эвенек,
- Г. Суглан.

23. «Рассказать о Родине моей

О великой Лене, об Алдане,

Просишь ты меня, но ей
- же — ей

Слов я не найду для
описаний

Верь, не верь - по мне
моя страна

Краше всех других и интересней;

Тут не слово - музыка нужна,

Сердце окрыляющая песня.

Вот и песня о стране якутов

Музыка моей родной Земли!»

Укажите народного поэта Якутии, написавшего эти стихи:

- А. Леонид Попов,
- Б. Наталья Харлампьева,
- В. Семен Данилов,
- Г. Савва Тарасов.

24. В 1743 году Захар Баишев на Средней Лене утвердил тракт, по которому располагались 28 почтовых станций. Укажите точное название этого тракта.

- А. Иркутско-Енисейский почтовый тракт,
- Б. Ленский почтовый тракт,
- В. Иркутско-Якутский почтовый тракт
- Г. Якутско-Иркутский почтовый тракт.

25. Укажите традиционный праздник малочисленных коренных народов Севера, объединяющий все народы Якутии, проживающих в арктической зоне — эвенов, эвенков, юкагиров, чукчей, долган, русских арктических старожилов, якутов:

- А. Сабантуй,
- Б. Цветение тундры,
- В. День оленевода,
- Г. Шахадьибэ

26. Какое животное у народа саха занимает центральное и исключительное место?

- А. олень,
- Б. корова,
- В. лошадь,
- Г. бык.

27. К началу XX века православные традиции являлись составной частью жизни народов Якутии, особенно тех, кто проживал в городах и окружных центрах. В 2017 году православию Якутии исполнилось:

- А. 255 лет,
- Б. 300 лет
- В. 350 лет,
- Г. 385 лет.

28. Кто был первым Якутским и Вилюйским епископом, продолживший традиции святителя Иннокентия (Вениаминова):

- А. Дионисий (Дмитрий Хитров),
- Б. Иаков (Домский),
- В. Димитриан (Попов),
- Г. Герман (Моралин).

29. По традиционным представлениям народа саха, он является символом Мирового древа и оси всей Вселенной. Устанавливая его, народ саха сооружали как бы модель Вселенной — девять ветвей священного дерева Аал Луук Мас. Без него не обходится национальный праздник народа саха - Ысыах. Укажите, о чем идет речь:

- А. коновязи (сэргэ),
- Б. деревянных календарей,
- В. дворовой коновязи,
- Г. лиственницы.

30. Какое блюдо коренных малочисленных народов Севера полностью усваивается организмом и снабжает его витаминами, которых нет в других продуктах, и его могут варить, жарить, припускать, тушить, консервировать, солить, вялят, коптить и сушить?

- А. из оленины,
- Б. из рыбы,
- В. из морепродуктов,
- Г. из говядины.